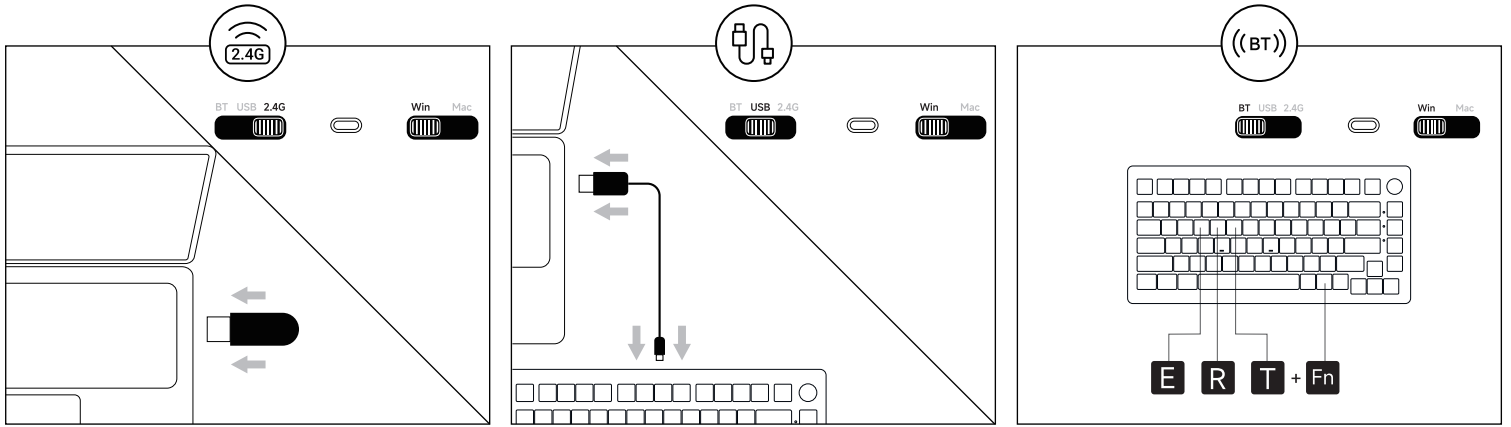


## 5075 V5磁轴键盘&lt;产品概览&gt;○5075 V5 Magnetic Switch Keyboard&lt;User Manual&gt;

## 5075 V5磁轴键盘&lt;产品概览&gt;○5075 V5 マグネット軸キーボード&lt;取扱説明書&gt;

## 5075 V5 마그네틱 스위치 키보드 &lt;제품 개요&gt;



## 组合键介绍 / Hotkeys / 組合鍵介紹 / 조합 키 / 組み合わせキー

Win	Mac	Win	Mac	Win	Mac	Win	Mac
Fn + F1/F1		Fn + F4/F4		Fn + F7/F7		Fn + F10/F10	Profile2
Fn + F2/F2		Fn + F5/F5		Fn + F8/F8		Fn + F11/F11	Profile3
Fn + F3/F3		Fn + F6/F6		Fn + F9/F9	Profile1	Fn + F12/F12	Profile4
Fn + -		Fn + ←		Fn + <		Fn +R_Ctrl(3s)	
Fn + =		Fn + →		Fn + >		Fn + L_WIN	
Fn + ↑		Fn + L		Fn + M		Fn + ~ (5S)	
Fn + ↓		Fn + C		Fn + W		Fn + I	Insert
Fn + J		Fn + R_Alt		Fn + P	Prts		
Fn + K							

Fn+: 在所有灯效RGB彩光模式下, 调节灯光颜色致7种色单色+RGB循环。 Fn+: 在所有燈效RGB彩光模式下, 調節燈光顏色致7種色單色+RGB循環。

Fn+: Cycle through 7 static colors and RGB mode within any RGB lighting effect. Fn+: 전 컬러 RGB라이트 모드에서 라이트 색상을 조절하여 7색 단색+RGB순환.

Fn+: すべてのRGBライティングモードで、バックライトの色を7色の単色またはRGBサイクルに切り替えます。

Fn+Home: 常亮 (默认)、涟漪、如影随形、川流不息、流星

Fn+Home: 常亮 (默认)、涟漪、如影随形、川流不息、流星

Fn+Home: Effect1、Effect2、Effect3、Effect4、Effect5

Fn+Home: 효과1、효과2、효과3、효과4、효과5.

Fn+Home: エフェクト1、エフェクト2、エフェクト3、エフェクト4、エフェクト5.

Fn+End: 呼吸、极光、正弦波、雨滴、峰回路转

Fn+End: 呼吸、极光、正弦波、雨滴、峰回路转

Fn+End: Effect11、Effect12、Effect13、Effect14、Effect15

Fn+End: 효과11、효과12、효과13、효과14、효과15.

Fn+End: エフェクト11、エフェクト12、エフェクト13、エフェクト14、エフェクト15.

Fn+Pgup: 繁星点点、霓虹、光波、层出不穷、彩泉涌动

Fn+Pgup: 繁星點點、霓虹、光波、層出不窮、彩泉湧動

Fn+Pgup: Effect6、Effect7、Effect8、Effect9、Effect10

Fn+Pgup: 효과6、효과7、효과8、효과9、효과10.

Fn+Pgup: エフェクト6、エフェクト7、エフェクト8、エフェクト9、エフェクト10.

Fn+Pgdn: 斜风细雨、踏雪无痕、聚合、一石二鸟、百花争艳

Fn+Pgdn: 斜風細雨、踏雪無痕、聚合、一石二鳥、百花爭艷

Fn+Pgdn: Effect16、Effect17、Effect18、Effect19、Effect20

Fn+Pgdn: 효과16、효과17、효과18、효과19、효과20.

Fn+Pgdn: エフェクト16、エフェクト17、エフェクト18、エフェクト19、エフェクト20.

## (BT) 蓝牙配对 / Bluetooth Pairing / 藍牙配對 / 블루투스 페어링 / Bluetoothペアリング

键盘开关拨到BT端后进入蓝牙模式: 短按Fn+E/R/T切换蓝牙通道, 长按Fn+E/R/T3秒配对。○ 鍵盤開關撥到BT端後進入藍牙模式: 短按Fn+E/R/T切換藍牙通道, 長按Fn+E/R/T 3秒配對。

After switching the keyboard toggle to the BT side and entering Bluetooth mode: short press Fn + E/R/T to switch Bluetooth channel, long press Fn + E/R/T for 3 seconds to pair.

キーボードスイッチをBT側に切り替えた後、Bluetoothモードに入ります: 短押しでFn + E/R/Tを押してBluetoothチャンネルを切り替え、長押し3秒でFn + E/R/Tを押してペアリングします。

키보드 스위치를 BT 측으로 전환한 후 블루투스 모드로 들어갑니다: Fn + E/R/T를 짧게 눌러 블루투스 채널을 전환하고, Fn + E/R/T를 3초 길게 눌러 페어링합니다.

## 2.4G配对 / 2.4G Pairing / 2.4G配對 / 2.4G 페어링 / 2.4Gペアリング

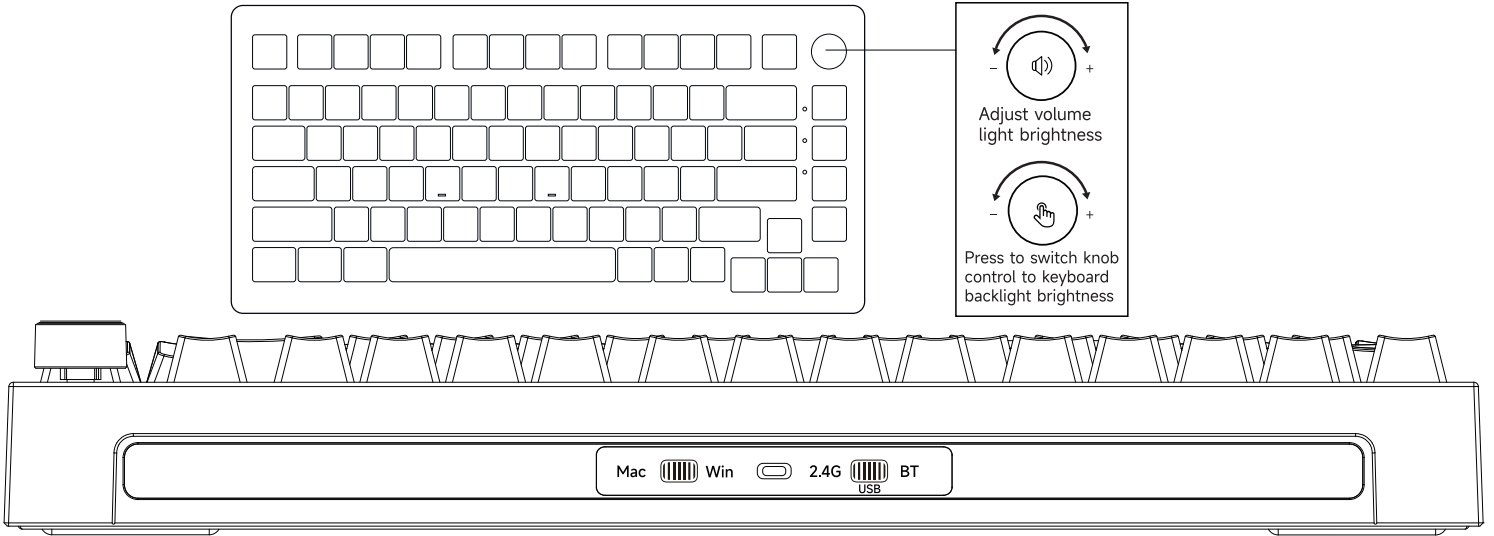
键盘开关拨到2.4G端, 进入2.4G模式: Fn+Y长按3秒配对。○ 鍵盤開關撥到2.4G端, 進入2.4G模式: Fn+Y長按3秒配對。

Switch the keyboard toggle to the 2.4G side to enter 2.4G mode: Long press Fn + Y for 3 seconds to pair.

キーボードスイッチを2.4G側に切り替えて2.4Gモードに入ります: Fn + Yを3秒長押ししてペアリングします。

키보드 스위치를 2.4G 측으로 전환하여 2.4G 모드로 들어갑니다: Fn + Y를 3초 길게 눌러 페어링합니다.

无线模式下:按下组合键Fn+空格查询电量○無線模式下:按Fn+空格查詢電量  
 ○Wireless Mode: Press Fn + Space to check battery level.  
 ○와이레스모드:Fn+스페이스를push하여배터리殘量을確認  
 ○무선 모드:Fn+스페이스 누르면 배터리 전량 확인



指示灯说明 / LED Indicators/ 指示燈說明 / 유라이트 지시등 설명 / 백라이트 모델におけるインジケター説明

指示灯位置 Indicator 지시등 위치 인지케터	回连 Reconnecting 다시연결 再接續中	配对 Pairing 페어링 페어링中	连接成功 Successfully Connected 연결성공 接續成功	指示灯位置 Indicator 지시등 위치 인지케터	指示方式 LED Status 지시방식 LED 스테이타스
BT1 E	Blue	Blue	Blue	LED2	White
BT2 R					White
BT3 T					
2.4G Y	Green	Green	Green	LED1	White
USB U			Red	LED3	White

有害物质 / 限用物質及其化學符號 / Restricted substances and its chemical symbols	铅 Lead (Pb)	汞 Mercury (Hg)	镉 Cadmium (Cd)	六价铬 Hexavalent chromium (Cr+6)	多溴联苯 Polybrominated biphenyls (PBB)	多溴联苯醚 Polybrominated diphenylethers (PBDE)	邻苯二甲酸二(2-乙基己基)酯 Diisobutylphthalate DIBP	邻苯二甲酸二(2-乙基己基)酯 Di(2-ethylhexyl)phthalate DEHP	邻苯二甲酸二丁酯 Dibutylphthalate DBP	邻苯二甲酸丁苄酯 Butylbenzylphthalate BBP
电缆 連接線 Cable	○	○	○	○	○	○	○	○	○	○
电路板组件 PWA	○	○	○	○	○	○	○	○	○	○
塑料部件 塑膠部件 Plastic parts	○	○	○	○	○	○	○	○	○	○
金属部件 金屬部件 Metal parts	○	○	○	○	○	○	○	○	○	○
橡胶部件 橡膠部件 Rubber parts	○	○	○	○	○	○	○	○	○	○

注意1: "超出0.1 wt%"及"超出0.01wt%"係指限用物質之百分比含量超出百分比含量基準值備考1 "超出0.1 wt%"及"超出0.01 wt%"係指限用物質之百分比含量超出百分比含量基準值。  
 Note 1: "Exceeding 0.1 wt%" and "exceeding 0.01 wt%" indicate that the percentage content of the restricted substance exceeds the reference percentage value of presence condition.  
 注意2: "○"係指該項限用物質之百分比含量未超出百分比含量基準值。備考2 "○"係指該項限用物質之百分比含量未超出百分比含量基準值。  
 Note 2: "○" indicates that the percentage content of the restricted substance does not exceed the percentage of reference value of presence.  
 注意3: "-"係指該項限用物質為排除項目。備考3 "-"係指該項限用物質為排除項目。 Note 3: The "-" indicates that the restricted substance corresponds to the exemption.

NCC警告語

根據低功率電波輻射性電機管理辦法規定:  
 第十二條 經型式認證合格之低功率射頻電機,非經許可,公司、商號或使用者均不得擅自變更頻率、加大功率或變更原設計之特性及功能。  
 第十四條 低功率射頻電機之使用不得影響飛航安全及干擾合法通信;經發現有干擾現象時,應立即停用,並改善至無干擾時方得繼續使用。前項合法通信,指依電信法規定作業之無線電通信。  
 低功率射頻電機須忍受合法通信或工業、科學及醫療用電波輻射性電機設備之干擾

"이 장치는 주로 가정용(클래스 B) 공중파 어댑터로 가정에서 사용하기 위한 것이며 모든 지역에서 사용할 수 있습니다."  
 "당해 무선설비는 운용 중 전파혼신 가능성이 있습니다. 리시버는 당해 기기만 송수신 하도록 ID 설정이 되어 있습니다."  
 고객센터 : 0769-22114578  
 또는 www.akkogear.com 로 신청  
 상담시간 : 09:00 ~ 18:00 (월~금요일)

服务 保修卡	
保修期限	日期 维修情况
购买日期	
购买地点	
产品序列号	
商品编号	
盖章	

AKKO保修和服务声明

1. AKKO为中国的客户提供一年保修。对于其他地区请联系您的卖家(AKKO分销商)以了解具体的保修政策。  
 2. 如果保修期到期,客户需要支付维修费用。如果用户喜欢自己修理键盘, AKKO也会提供说明。用户应对自行修复过程中发生的任何损失承担全部责任。  
 3. 在未制造商/卖方指示的情况下拆开键盘将立即导致保修无效。  
 4. 官方售后服务时间为每周一至周五上午10:00至下午18:00节假日以国家法定节日休息为准。  
 5. 退货和保修政策在不同的平台上可能有所不同,并在购买时取决于具体的经销商。  
 \*以上质保信息仅适用于中国大陆

深圳银宸科技有限公司

电话: 0769-22114578  
 网址: www.akkogear.com  
 地址: 深圳市南山区建南路恒大天璟B座35楼  
 执行标准: GB/T 14081-2010  
 驱动: https://www.akkogear.com/download/

Shenzhen Yinchen Technology Co., Ltd  
 Address: Address: TowerB, 35th Floor, Evergrande, Jiannan Road, Nanshan District, Shenzhen  
 Drivers: https://en.akkogear.com/download/

中国制造 / Made in China

